

Федеральное государственное бюджетное учреждение  
«Национальный медико-хирургический центр им. Н.И. Пирогова»  
Министерства здравоохранения Российской Федерации  
Институт усовершенствования врачей

УТВЕРЖДАЮ  
Ректор  
доцент Борщев Г.Г.  
«.....» 2024 год



## Рабочая программа дисциплины Онкомамология

кафедра онкологии

**Специальность – 31.08.57 Онкология**  
**Направленность (профиль) программы – Онкология**  
**Уровень высшего образования:** подготовка кадров высшей  
квалификации  
Форма обучения - очная

Число зачетных единиц – 3  
Количество академических/аудиторных часов – 108/90

Рекомендовано  
учебно-методическим советом  
Протокол № \_\_\_\_\_  
« \_\_\_\_ » \_\_\_\_\_ 2024 год

МОСКВА, 2024

Составители:

Федянин М.Ю., д.м.н., профессор, заведующий кафедрой онкологии

Саржевский В.О., д.м.н., профессор кафедры гематологии и клеточной терапии

Рецензенты:

Животов В.А., к.м.н., доцент кафедры хирургии с курсом хирургической эндокринологии

Рабочая программа дисциплины «Онкомамология» оформлена и структурирована в соответствии с требованиями Приказа от 19 ноября 2013г. № 1258 «Об утверждении порядка организации и осуществления образовательной деятельности по образовательным программам высшего образования – программам ординатуры» и федерального государственного образовательного стандарта высшего образования уровень высшего образования подготовка кадров высшей квалификации специальность 31.08.57 Онкология, утв. приказом Министерства образования и науки Российской Федерации от 25.08.2014 г. № 1100

Рабочая программа дисциплины (модуля) рассмотрена на Учебно-методическом Совете Института и рекомендована к использованию в учебном процессе.

Согласовано с учебно-организационным отделом:

Начальник учебно-организационного отдела  О.Е. Коняева

Согласовано с библиотекой:

Заведующая библиотекой



Н.А. Михашина

## **I. Цель и задачи освоения дисциплины (модуля) «Онкомамология»**

**Цель дисциплины:** Освоение теоретических знаний о доброкачественных и злокачественных опухолях молочной железы и приобретение, и совершенствование практических навыков в диагностике, дифференциальной диагностике, профилактике и лечении опухолей молочной железы, необходимых в практической деятельности врача-онколога.

### **Задачи дисциплины:**

1. приобретение и совершенствование знаний по основам маммологии;
2. углубленное изучение этиологии, патогенеза, клинических проявлений доброкачественных и злокачественных опухолей молочной железы;
3. совершенствование практических навыков в обследовании пациенток с доброкачественными и злокачественными опухолями молочной железы;
4. совершенствование умений в оценке результатов исследований для дифференциальной диагностики, постановки диагноза, прогноза заболевания, выборе адекватного лечения;
5. приобретение и совершенствование знаний по вопросам профилактики рака молочной железы и поздних осложнений рака молочной железы, диспансеризации здоровых женщин и с раком молочной железы, по основным принципам реабилитации пациенток;
6. приобретение знаний и совершенствование практических навыков в современных подходах в лечении рака молочной железы и его осложнений.

### **1.1. Формируемые компетенции**

В результате освоения программы дисциплины «Онкомамология» у выпускника должны быть сформированы профессиональные компетенции:

#### **профилактическая деятельность:**

– готовность к осуществлению комплекса мероприятий, направленных на сохранение и укрепление здоровья и включающих в себя формирование здорового образа жизни, предупреждение возникновения и (или) распространения заболеваний, их раннюю диагностику, выявление причин и условий их возникновения и развития, а также направленных на устранение вредного влияния на здоровье человека факторов среды его обитания (ПК-1);

– готовность к проведению профилактических медицинских осмотров, диспансеризации и осуществлению диспансерного наблюдения за здоровыми и хроническими больными (ПК-2);

#### **диагностическая деятельность:**

– готовность к определению у пациентов патологических состояний, симптомов, синдромов заболеваний, нозологических форм в соответствии с Международной статистической классификацией болезней и проблем, связанных со здоровьем (ПК-5);

#### **лечебная деятельность:**

– готовность к ведению и лечению пациентов, нуждающихся в оказании онкологической медицинской помощи (ПК-6);

#### **реабилитационная деятельность:**

– готовность к применению природных лечебных факторов, лекарственной, немедикаментозной терапии и других методов у пациентов, нуждающихся в медицинской реабилитации и санаторно-курортном лечении (ПК-8);

**психолого-педагогическая деятельность:**

– готовность к формированию у населения, пациентов и членов их семей мотивации, направленной на сохранение и укрепление своего здоровья и здоровья окружающих (ПК-9).

## **1.2. Требования к результатам освоения дисциплины (модуля):**

Формирование профессиональных компетенций у обучающегося (ординатора) по специальности 31.08.57 Онкология в рамках освоения дисциплины «Онкомамология» предполагает овладение системой теоретических знаний по выбранной специальности и формирование соответствующих умений, навыков и владений.

**Врач-ординатор-онколог должен знать:**

– основы канцерогенеза: биологические особенности опухолевого роста, факторы способствующие возникновению опухоли, этапы и механизмы трансформации нормальной клетки в опухолевую, характеристику проявлений опухолевого атипизма, факторы внешней среды, повышающие риск развития злокачественных опухолей у человека;

– анатомию молочной железы, значение гормонального статуса в патогенезе рака молочной железы, этиологию рака молочной железы;

– закономерности метастазирования опухолей;

– санитарно-гигиенические и профилактические мероприятия, направленные на снижение риска развития рака молочной железы; вопросы диспансеризации онкологических больных;

– вопросы временной и стойкой нетрудоспособности;

– клиническую симптоматику доброкачественных и злокачественных опухолей молочной железы; клинические формы рака молочной железы;

– алгоритм постановки диагноза, основы диагностики онкологических заболеваний (клинические, морфологические, цитологические, лучевые, иммунологические);

– современные подходы в терапии злокачественных опухолей молочной железы;

– основы хирургического, лекарственного, гормонального и иммунологического лечения опухолей молочной железы;

– классификацию противоопухолевых препаратов, механизм их действия, осложнения лечения;

– методы лучевой терапии злокачественных опухолей молочной железы;

– вопросы реабилитации онкологических больных.

**Врач-ординатор-онколог должен уметь:**

– выявлять факторы риска развития рака молочной железы и организовать меры профилактики;

– осуществлять диспансеризацию здоровых женщин и женщин с опухолями молочной железы; владеть методами пропаганды здорового образа жизни и профилактики

заболеваний;

- собирать анамнез, получать информацию о заболевании;
- применять объективные методы обследования больной с подозрением на опухоль молочной железы, выявлять общие и специфические признаки заболевания или его осложнений;
- оценивать тяжесть состояния больной;
- определить необходимость специальных методов исследования, их объем и рациональную последовательность (лабораторных, рентгенологических, радиоизотопных, ультразвуковых);
- интерпретировать результаты диагностических методов исследования; формулировать и обосновывать предварительный диагноз;
- сформулировать диагноз онкологического заболевания с учетом данных клинико-инструментального обследования в соответствии с требованиями классификации МКБ и TNM;
- составлять план лечения, формировать показания к отдельным видам хирургического, лучевого, лекарственного, комбинированного и комплексного лечения пациенток с опухолями молочной железы;
- разработать план реабилитационных мероприятий пациенток с опухолями молочной железы и определять показания к санаторно-курортному лечению.

**Врач-ординатор-онколог должен владеть:**

- клиническим мышлением;
- принципами формирования групп повышенного риска развития рака молочной железы и диспансеризации здоровых женщин и с опухолями молочной железы;
- методами консультативной и санитарно-просветительской работы по профилактике рака молочной железы;
- алгоритмом диагностики рака молочной железы, предраковых заболеваний, доброкачественных опухолей молочной железы;
- методами диагностики в онкомаммологии;
- методами интерпретации данных, полученных при проведении объективного обследования, лабораторных и инструментальных исследований, методами проведения дифференциальной диагностики и постановки клинического диагноза, в соответствии с международной классификацией заболеваний МКБ-10;
- принципами лечения, формированием показаний к отдельным видам хирургического, лучевого, лекарственного, комбинированного и комплексного лечения пациенток с опухолями молочной железы;
- принципами проведения химиотерапии, гормонотерапии, таргетной и лучевой злокачественных опухолей молочной железы;
- методами хирургического лечения злокачественных опухолей молочной железы, обезболивания онкологических больных;
- методами проведения медицинской реабилитации и санаторно-курортного лечения.

**1.3. Карта компетенций дисциплины (модуля) «Онкомаммология»**

№ пп	Индекс компетенции	Содержание компетенции (или её части)	В результате изучения учебной дисциплины обучающиеся должны		
			знать	уметь	владеть
1.	ПК-1	Готовность к осуществлению комплекса мероприятий, направленных на сохранение и укрепление здоровья и включающих в себя формирование здорового образа жизни, предупреждение возникновения и (или) распространения заболеваний, их раннюю диагностику, выявление причин и условий их возникновения и развития, а также направленных на устранение вредного влияния на здоровье человека факторов среды его обитания	<ul style="list-style-type: none"> <li>- основы канцерогенеза: биологические особенности опухолевого роста, факторы способствующие возникновению опухоли, этапы и механизмы трансформации нормальной клетки в опухолевую, характеристику проявлений опухолевого атипизма, факторы внешней среды, повышающие риск развития злокачественных опухолей у человека;</li> <li>- анатомию молочной железы, значение гормонального статуса в патогенезе рака молочной железы, этиологию рака молочной железы;</li> <li>- закономерности метастазирования опухолей;</li> <li>- клиническую симптоматику доброкачественных и злокачественных опухолей молочной железы;</li> <li>- клинические формы рака молочной железы</li> </ul>	<ul style="list-style-type: none"> <li>- выявлять факторы риска развития рака молочной железы и организовать меры профилактики;</li> <li>- собирать анамнез, получать информацию о заболевании;</li> <li>- применять объективные методы обследования больной с подозрением на опухоль молочной железы, выявлять общие и специфические признаки заболевания или его осложнений;</li> <li>- оценивать тяжесть состояния больной;</li> <li>- определить необходимость специальных методов исследования, их объем и рациональную последовательность (лабораторных, рентгенологических, радиоизотопных, ультразвуковых)</li> </ul>	<ul style="list-style-type: none"> <li>- клиническим мышлением;</li> <li>- принципами формирования групп повышенного риска развития рака молочной железы и диспансеризации здоровых женщин и с опухолями молочной железы;</li> <li>- методами консультативной и санитарно-просветительской работы по профилактике рака молочной железы;</li> <li>- алгоритмом диагностики рака молочной железы, предраковых заболеваний, доброкачественных опухолей молочной железы;</li> <li>- методами диагностики в онкомамологии</li> </ul>
2.	ПК-2	Готовность к проведению профилактических медицинских осмотров,	<ul style="list-style-type: none"> <li>- санитарно-гигиенические и профилактические мероприятия, направленные на</li> </ul>	<ul style="list-style-type: none"> <li>- осуществлять диспансеризацию здоровых женщин и женщин с опухолями молочной железы;</li> </ul>	<ul style="list-style-type: none"> <li>- принципами формирования групп повышенного риска развития рака молочной железы и</li> </ul>

		диспансеризации и осуществлению диспансерного наблюдения за здоровыми и хроническими больными	снижение риска развития рака молочной железы; вопросы диспансеризации онкологических больных; - вопросы временной и стойкой нетрудоспособности	- владеть методами пропаганды здорового образа жизни и профилактики заболеваний	диспансеризации здоровых женщин и с опухолями молочной железы; - методами консультативной и санитарно-просветительской работы по профилактике рака
3.	ПК-5	Готовность к определению у пациентов патологических состояний, симптомов, синдромов заболеваний, нозологических форм в соответствии с Международной статистической классификацией болезней и проблем, связанных со здоровьем	- клиническую симптоматику доброкачественных и злокачественных опухолей молочной железы; клинические формы рака молочной железы; - алгоритм постановки диагноза, основы диагностики онкологических заболеваний (клинические, морфологические, цитологические, лучевые, иммунологические)	- собирать анамнез, получать информацию о заболевании; - применять объективные методы обследования больной с подозрением на опухоль молочной железы, выявлять общие и специфические признаки заболевания или его осложнений; - оценивать тяжесть состояния больной; - определить необходимость специальных методов исследования, их объем и рациональную последовательность (лабораторных, рентгенологических, радиоизотопных, ультразвуковых); - интерпретировать результаты диагностических методов исследования; формулировать и обосновывать предварительный диагноз; - сформулировать диагноз онкологического заболевания с учетом данных клинико-инструментального обследования в соответствии с требованиями классификации МКБ и TNM	- алгоритмом диагностики рака молочной железы, предраковых заболеваний, доброкачественных опухолей молочной железы; - методами диагностики в онкомаммологии; - методами интерпретации данных, полученных при проведении объективного обследования, лабораторных и инструментальных исследований, методами проведения дифференциальной диагностики и постановки клинического диагноза, в соответствии с международной классификацией заболеваний МКБ-10
4.	ПК-6	Готовность к ведению и лечению пациентов,	- алгоритм постановки диагноза, основы диагностики	- сформулировать диагноз онкологического	- принципами лечения, формированием

		нуждающихся в оказании онкологической медицинской помощи	онкологических заболеваний (клинические, морфологические, цитологические, лучевые, иммунологические); - современные подходы в терапии злокачественных опухолей молочной железы; - основы хирургического, лекарственного, гормонального и иммунологического лечения опухолей молочной железы; - классификацию противоопухолевых препаратов, механизм их действия, осложнения лечения; - методы лучевой терапии злокачественных опухолей молочной железы	заболевания с учетом данных клинико-инструментального обследования в соответствии с требованиями классификации МКБ и TNM; - составлять план лечения, формировать показания к отдельным видам хирургического, лучевого, лекарственного, комбинированного и комплексного лечения пациенток с опухолями молочной железы	показаний к отдельным видам хирургического, лучевого, лекарственного, комбинированного и комплексного лечения пациенток с опухолями молочной железы; - принципами проведения химиотерапии, гормонотерапии, таргетной и лучевой злокачественных опухолей молочной железы; - методами хирургического лечения злокачественных опухолей молочной железы, обезболивания онкологических больных
5.	ПК-8	Готовность к применению природных лечебных факторов, лекарственной, немедикаментозной терапии и других методов у пациентов, нуждающихся в медицинской реабилитации и санаторно-курортном лечении	- вопросы реабилитации онкологических больных	- разработать план реабилитационных мероприятий пациенток с опухолями молочной железы и определять показания к санаторно-курортному лечению	- методами проведение медицинской реабилитации и санаторно-курортного лечения
6.	ПК-9	Готовность к формированию у населения, пациентов и членов их семей мотивации, направленной на сохранение и укрепление своего здоровья и здоровья окружающих	- основы канцерогенеза: биологические особенности опухолевого роста, факторы способствующие возникновению опухоли, этапы и механизмы трансформации нормальной клетки в опухолевую, характеристику проявлений опухолевого атипизма, факторы внешней среды, повышающие риск развития злокачественных	- выявлять факторы риска развития рака молочной железы и организовать меры профилактики; - осуществлять диспансеризацию здоровых женщин и женщин с опухолями молочной железы; владеть методами пропаганды здорового образа жизни и профилактики заболеваний	- клиническим мышлением; - принципами формирования групп повышенного риска развития рака молочной железы и диспансеризации здоровых женщин и с опухолями молочной железы; - методами консультативной и санитарно-просветительской работы по профилактике рака молочной железы; - алгоритмом диагностики рака молочной железы,



		<p>опухолей у человека;</p> <p>- анатомию молочной железы, значение гормонального статуса в патогенезе рака молочной железы, этиологию рака молочной железы;</p> <p>- закономерности метастазирования опухолей;</p> <p>- клиническую симптоматику доброкачественных и злокачественных опухолей молочной железы;</p> <p>- клинические формы рака молочной железы</p>	<p>предраковых заболеваний, доброкачественных опухолей молочной железы;</p> <p>- методами диагностики в онкомаммологии</p>
--	--	---------------------------------------------------------------------------------------------------------------------------------------------------------------------------------------------------------------------------------------------------------------------------------------------------------------------------------------------------------------------	----------------------------------------------------------------------------------------------------------------------------

## II. Содержание дисциплины (модуля) «Онкомаммология»

Индекс	Наименование дисциплины, разделов	Шифр компетенций
<b>Б1.В.ДВ</b>	<b>Дисциплины по выбору</b>	
<b>Б1.В.ДВ.1.1</b>	<b>Онкомаммология</b>	<b>ПК-1, ПК-2, ПК-5, ПК-6, ПК-8, ПК-9</b>
Раздел 1.	Предопухолевые заболевания молочной железы	ПК-5, ПК-6, ПК-8
Раздел 2.	Рак молочной железы	ПК-5, ПК-6, ПК-8
Раздел 3.	Дифференциальная диагностика рака молочной железы	ПК-5, ПК-6, ПК-8
Раздел 4.	Лечение рака молочной железы	ПК-5, ПК-6, ПК-8
Раздел 5.	Осложнения рака молочной железы	ПК-5, ПК-6, ПК-8
Раздел 6.	Прогноз и профилактика рака молочной железы	ПК-1, ПК-2, ПК-9

### **Раздел 1. Предопухолевые заболевания молочной железы**

1.1. Патогенез, клиника, диагностика и лечение мастопатии.

1.2. Клиника, диагностика, дифференциальная диагностика и лечение доброкачественных опухолей молочной железы.

### **Раздел 2. Рак молочной железы**

2.1. Этиология и патогенез рака молочной железы.

2.2. Классификация рака молочной железы.

2.3. Клиническая картина и ее особенности различных форм рака молочной железы.

### **Раздел 3. Дифференциальная диагностика рака молочной железы**

3.1. Лабораторная диагностика рака молочной желез.

3.2. Инструментальная диагностика рака молочной железы.

### **Раздел 4. Лечение рака молочной железы**

4.1 Показания и хирургическое лечение рака молочной железы.

4.2 Роль химиотерапии в лечении рака молочной железы.

4.3 Показания к пред- и послеоперационной лучевой терапии РМЖ.

4.4 Гормонотерапия, иммунотерапия.

## Раздел 5. Осложнения рака молочной железы

5.1. Осложнения хирургического лечения рака молочной железы.

5.2. Осложнения лучевого и химиотерапевтического лечения.

5.3. Запущенные формы рака молочной железы.

## Раздел 6. Прогноз и профилактика рака молочной железы

6.1 Прогноз рака молочной железы.

6.2 Профилактика рака молочной железы

### III. Учебно-тематический план дисциплины «Онкомамология»

Индекс	Наименование дисциплин, разделов, тем и т.д.	ЗЕТ	Количество часов					Форма контроля	Шифр компетенций
			Всего	Ауд.	Лек	Пр	СР		
Б1.В.ДВ.1.1	Онкомамология	3	108	90	6	84	18	Зачёт	ПК-1, ПК-2, ПК-5, ПК-6, ПК-8, ПК-9
Раздел 1.	Предопухолевые заболевания молочной железы		18	15	1	14	3	Тестовый контроль, реферат	ПК-5, ПК-6, ПК-8
Раздел 2.	Рак молочной железы		18	15	1	14	3		ПК-5, ПК-6, ПК-8
Раздел 3.	Дифференциальная диагностика рака молочной железы		18	15	1	14	3		ПК-5, ПК-6, ПК-8
Раздел 4.	Лечение рака молочной железы		18	15	1	14	3	Тестовый контроль, ситуационная задача, реферат	ПК-5, ПК-6, ПК-8
Раздел 5.	Осложнения рака молочной железы		18	15	1	14	3		ПК-5, ПК-6, ПК-8
Раздел 6.	Прогноз и профилактика рака молочной железы		18	15	1	14	3		ПК-1, ПК-2, ПК-9

### IV. Оценочные средства для контроля качества подготовки по дисциплине (модулю)

#### 4.1 Формы контроля и критерии оценивания

- **текущий контроль** проводится по итогам освоения каждой темы раздела учебно-тематического плана в виде защиты реферата, или устного собеседования, или решения задачи.

- **промежуточный контроль** знаний и умений ординаторов проводится в форме зачёта после освоения дисциплины.

#### Шкала оценивания

Оценка результатов освоения обучающимся программы дисциплины в течение полугодия осуществляется преподавателем кафедры на занятиях по традиционной шкале оценками «отлично», «хорошо», «удовлетворительно», «неудовлетворительно».

#### Критерии оценки результатов контроля

**«отлично»** – выставляется ординатору, если он глубоко и прочно усвоил программный материал, исчерпывающе, последовательно, четко и логически стройно его излагает, умеет связывать теорию с практикой, свободно справляется с задачами и

вопросами, не затрудняется с ответами при видоизменении заданий, правильно обосновывает принятые решения, владеет разносторонними навыками и приемами выполнения практических задач; комплексной оценкой предложенной ситуации, правильно выбирает тактику действий.

**«хорошо»** - выставляется ординатору, если он твердо знает программный материал, грамотно и по существу излагает его, не допуская существенных неточностей в ответе на вопрос, но недостаточно полно раскрывает междисциплинарные связи, правильно применяет теоретические положения при решении практических вопросов и задач, владеет необходимыми навыками и приемами их выполнения, комплексной оценкой предложенной ситуации, правильно выбирает тактику действий.

**«удовлетворительно»** - выставляется ординатору, если он имеет знания только основного материала, но не усвоил его деталей, допускает неточности, недостаточно правильные формулировки, нарушения логической последовательности в изложении программного материала, испытывает затруднения при выполнении практических задач, испытывает затруднения с комплексной оценкой предложенной ситуации, не полностью отвечает на вопросы, при помощи наводящих вопросов преподавателя, выбор тактики действий возможен в соответствии с ситуацией при помощи наводящих вопросов.

**«неудовлетворительно»** - выставляется ординатору, который не знает значительной части программного материала, допускает грубые ошибки, неуверенно, с большими затруднениями решает практические задачи или не справляется с ними самостоятельно, не владеет комплексной оценкой ситуации, неверно выбирает тактику действий, приводящую к ухудшению ситуации, нарушению безопасности пациента.

#### **Результаты тестирования оцениваются по системе:**

**«Отлично»** - 90-100% правильных ответов;

**«Хорошо»** - 80-89% правильных ответов;

**«Удовлетворительно»** - 71-79% правильных ответов;

**«Неудовлетворительно»** - 70% и менее правильных ответов.

#### **Результаты собеседования оцениваются:**

- **«Зачтено»** – клинический ординатор подробно отвечает на теоретические вопросы, решает предложенную ситуационную задачу.
- **«Не зачтено»** – не владеет теоретическим материалом и допускает грубые ошибки, не решает предложенную ситуационную задачу.

Ординатор считается аттестованным (оценка - «зачтено») при наличии положительной оценки на вариант тестового задания и (или) оценки «зачтено» за собеседование.

## **4.2. Примерные задания**

### **4.2.1. Примерные задания для текущего контроля**

#### **Примерные темы рефератов:**

1. Предопухолевые заболевания и доброкачественные опухоли молочной железы.
2. Этиология, патогенез, классификация, клинические формы рака молочной железы.
3. Диффузные формы рака молочной железы, клиника, диагностика, выбор тактики лечения, прогноз.

4. Значение определения гормонорецепторов, опухолевых маркеров.
5. Реабилитация больных раком молочной железы
6. Профилактика рака молочной железы
7. Рак молочной железы и беременность.

#### **Примеры вопросов для собеседования:**

1. Заболеваемость и смертность от рака молочной железы. Классификация заболеваний молочной железы.
2. Этиология рака молочной железы: факторы риска, предопухолевые заболевания.
3. Мастопатия. Определение, этиология.
4. Мастопатия. Клинические проявления диффузной и очаговой форм. Принципы лечения.
5. Фиброаденома и филоидная опухоль. Клиника, лечение.
6. Внутрипротоковая папиллома. Клиника, диагностика, лечение.
7. Метастазирование рака молочной железы. Отдаленные метастазы.
8. Методы диагностики опухолей молочной железы.
9. Клиника рака молочной железы. Клинические формы.
10. Методы лечения рака молочной железы. Виды хирургических вмешательств при раке. Пластические операции, показания, техника выполнения.

#### **4.2.2. Примерные задания для промежуточного контроля (аттестации).**

##### **Примерные вопросы тестового контроля**

##### **1. При фиброаденоме молочной железы показана:**

- а) простая мастэктомия
- б) ампутация молочной железы
- в) секторальная резекция**
- г) радикальная мастэктомия
- д) лучевая терапия

##### **2. При выявлении микрокальцинатов при маммографии рекомендуется:**

- а) динамическое наблюдение
- б) секторальная резекция со срочным гистологическим исследованием**
- в) пункционная биопсия
- г) ультразвуковая диагностика
- д) в наблюдении не нуждается

##### **3. При раке в верхне-наружном квадранте молочной железы 2 см без метастазов рекомендуется:**

- а) симптоматическое лечение**
- б) хирургическое лечение
- в) лучевая терапия
- г) комбинированная терапия
- д) комплексная терапия

**4. Основным методом скрининга рака молочной железы является:**

- а) маммография**
- б) пальпация молочной железы
- в) УЗИ молочных желез
- г) морфологический
- д) термография

**5. При 1 стадии рака молочной железы проводится лечение:**

- а) лучевое
- б) хирургическое**
- в) комплексное
- г) химиотерапевтическое
- д) комбинированное

**6. Для молочной железы не являются регионарными:**

- а) подмышечные
- б) парастернальные
- в) подключичные
- г) лимфоузлы противоположной стороны**
- д) все перечисленные лимфоузлы являются регионарными

**7. При раковой опухоли молочной железы диаметром 2,5 см и не увеличенных регионарных лимфоузлах устанавливается стадия:**

- а) T1N1M0
- б) T1N0M0
- в) T2N0M0**
- г) T2N1M0
- д) T3N0M0

**8. В положении лежа опухоль молочной железы исчезает при симптоме:**

- а) умбиликации
- б) Кенига**
- в) Пайра
- г) Прибрама
- д) «лимонной корки»

**9. Для рака молочной железы характерными не являются:**

- а) умбиликации
- б) лимонная корка
- в) втяжение соска
- г) гиперпигментация**
- д) изъязвление

**10. Дифференциальный диагноз рака молочной железы проводят:**

- а) с фибroadеномой
- б) с кистами

- в) с мастопатией
- г) с липомой
- д) со всеми перечисленными**

**11. При диффузной мастопатии не применяется:**

- а) эстрогенные препараты
- б) физиотерапия
- в) секторальная резекция молочной железы
- г) лучевая терапия
- д) все перечисленное**

**12. Больной 50 лет, молочная железа инфильтрирована, отечна, резко уплотнена и увеличена в объеме, кожа железы покрыта красными пятнами с неровными «языкообразными» краями, сосок втянут и деформирован:**

- а) острый мастит
- б) рак Педжета
- в) рожеподобный рак**
- г) солидный рак
- д) панцирный рак

**13. Редкими симптомами рака молочной железы 2 стадии считается:**

- а) симптом умбиликации
- б) симптом морщинистости
- в) боль**
- г) симптом площадки
- д) пальпация опухолевидного образования

**14. Основным путем оттока лимфы от молочной железы является:**

- а) перекрестный
- б) подключичный
- в) подмышечный**
- г) парастеральный
- д) межреберный

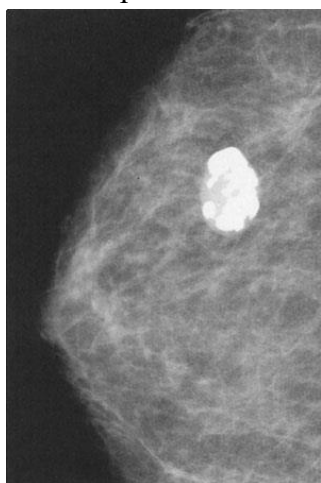
**15. У больной 68 лет, страдающей раком молочной железы Т3Н1М0, положительные рецепторы эстрогенов. Ей следует назначить:**

- а) эстрогены
  - б) антиэстрогены**
  - в) прогестины
  - г) кортикостероиды
- Ответ: б

## Пример ситуационной задачи

### Задача 1

Женщина 76 лет, находясь в кардиологическом отделении стационара, по настоянию лечащего врача впервые проходила маммографическое исследование (рис. 1). Какой дальнейшей врачебной тактики требуют данные изменения?



### 4.2.3. Виды и задания по самостоятельной работе ординатора (примеры):

1. Ознакомление с руководствами и монографиями по опухолям молочной железы
2. Работа с прослушанными лекциями и подготовка к практическим занятиям.
3. Выполнение докладов по индивидуальному выбору или выбору руководителя.
4. Подготовка литературного обзора по индивидуальному выбору или выбору руководителя
5. Представление результатов в виде обзорных статей или рефератов.
6. Представление результатов практической и самостоятельной работы на конференциях, семинарах.

Оценочные средства для контроля качества подготовки (текущий контроль успеваемости, промежуточная аттестация по итогам освоения дисциплины) представлены в Приложение № 1 «Фонд оценочных средств по дисциплине «Онкомамология».

## V. Учебно-методическое и информационное обеспечение дисциплины (модуля) «Онкомамология»

### Основная литература:

1. Онкология : учебник / М. И. Давыдов, Ш. Х. Ганцев. — Москва : ГЭОТАР-Медиа, 2020 г. — 916 с. : ил.
2. Онкология : учебник / В. Г. Черенков. — 4-е изд., испр. и доп. — Москва : ГЭОТАР-Медиа, 2020 г. — 508 с. : ил.
3. Рак молочной железы: учебное пособие / под редакцией В. П. Летягина. — Москва : ГЭОТАР-Медиа, 2022 г. — 238 с. : ил.
4. Планирование объема хирургического лечения после завершения неoadьювантной полихимиотерапии у больных раком молочной железы : учебно-методическое пособие / А. Д. Закирходжаев, А. Р. Босиева. — Москва : МНИОИ им. П. А. Герцена, 2023 г. — 37 с.
5. Особенности использования противоопухолевых лекарственных препаратов при лечении

- рака молочной железы. Шаблоны процедурных листов : учебное пособие / Ткаченко Е. В., Ключе В. А., Алексеева Ю. В. [и др.]. — Санкт-Петербург : НМИЦ онкологии им. Н. Н. Петрова, 2022 г. — 379, [1] с.
6. Технологии диагностики и лечения рака молочной железы : учебно-методическое пособие / Национальный медицинский исследовательский центр радиологии. — Обнинск ; Москва : НМИЦ радиологии : [б. и.], 2022 г. — 61 с. : ил.
7. Биопсия сигнальных лимфатических узлов при раке молочной железы : учебно-методическое пособие для обучающихся в системе высшего и дополнительного профессионального образования / П. В. Криворотько, С. Н. Новиков, Р. С. Песоцкий [и др.]. — Санкт-Петербург : Изд-во СЗГМУ им. И. И. Мечникова, 2019 г. — 42 с. : ил.

*Дополнительная литература:*

1. Рак молочной железы: критерии включения в программу панельного генетического тестирования мутаций BRCA1/2 : учебное пособие для врачей и обучающихся в системе высшего и дополнительного профессионального образования / Имянитов Е. Н., Криворотько П. В., Еналдиева Д. А. [и др.]. — Санкт-Петербург : НМИЦ онкологии, 2023 г. — 48 с.

2. Онкология [Текст] : [учеб. для высш. проф. образования] / [Г. Р. Абузарова, Б. Я. Алексеев, А. А. Берзой] ; под ред. В. И. Чиссова, С. Л. Дарьяловой. - Москва : ГЭОТАР-Медиа, 2009.

3. Рентгенологическая оценка статуса краев резекции у больных раком молочной железы при органосохраняющих операциях : учебное пособие для врачей и обучающихся в системе высшего и дополнительного профессионального образования / Криворотько П. В., Бондарчук Я. И., Багненко С. С. [и др.]. — Санкт-Петербург : НМИЦ онкологии, 2023 г. — 40 с.

4. Патоморфологическая оценка операционного материала у пациентов с диагнозом рак молочной железы после неoadъювантной терапии : учебное пособие : для врачей-онкологов, патоморфологов, врачей, работающих с онкологическими больными, а также для обучающихся по программам высшего и дополнительного профессионального образования / Артемьева А. С., Амиров Н., Криворотько П. В. [и др.]. — Санкт-Петербург : НМИЦ онкологии, 2023 г. — 48 с.

5. Реабилитация больных раком молочной железы : учебно-методическое пособие / Национальный медицинский исследовательский центр радиологии. — Обнинск ; Москва : НМИЦ радиологии : [б. и.], 2022 г. — 65, [1] с.

*Информационное обеспечение:*

1. Официальный сайт Института усовершенствования врачей: <https://www.pirogov-center.ru/education/institute/>, на котором содержатся сведения об образовательной организации и ее подразделениях, локальные нормативные акты, сведения о реализуемых образовательных программах, а также справочная, оперативная и иная информация. Через официальный сайт обеспечивается доступ к электронной образовательной среде
2. <http://elibrary.ru/defaultx.asp> - Научная электронная библиотека.
3. <http://www.infostat.ru/> - Электронные версии статистических публикаций.
4. <http://diss.rsl.ru/> - Электронная библиотека диссертаций РГБ.
5. <https://www.ncbi.nlm.nih.gov/pubmed/> - Медицинская международная электронная база
6. <https://www.nccn.org/> - сборник клинических рекомендаций национальной сети противораковых центров США



## **VI. Материально-техническое обеспечение дисциплины (модуля) «Онкомаммология»**

Мультимедийные средства обучения: ПК + мультимедиа, ноутбуки, доступ к интернету. Компьютеры с доступом в интернет, в электронную информационно-образовательную среду, к современным профессиональным базам данных, столы, стулья, экран; наглядные пособия, мультимедийные презентации, тестовый контроль, задачи.

Перечень программного обеспечения:

- MICROSOFT WINDOWS 7, 10;
- OFFICE 2010, 2013;
- Антивирус Касперского (Kaspersky Endpoint Security);
- ADOBE CC;
- Консультант плюс (справочно-правовая система);
- Adobe Reader;
- Google Chrome;
- 7-Zip